



SACRI MONTI DU PIÉMONT ET DE LOMBARDIE



# Sacro Monte de Oropa



## HISTOIRE

Le Sacro Monte de Oropa s'intègre dans un panorama alpin grandiose à 1200 mètres d'altitude, non loin de la ville de Biella. L'ensemble du sanctuaire et du Sacro Monte est considéré comme le lieu de culte de la Vierge le plus important des Alpes. Le Sacro Monte naît entre 1617 et 1620, à l'initiative du frère capucin, le père Fedele di San Germano. Sa construction coïncide avec les grands travaux de transformation réalisés par la Famille de Savoie sur l'ensemble des édifices du vaste ensemble monumental dédié à la Madone Noire. Contrairement à d'autres cas, où ce furent les familles nobles qui payèrent la réalisation de l'ensemble religieux, dans ce cas, ce furent les communautés paroissiales ou les quartiers de la ville de Biella qui financèrent l'édification des chapelles avec le Duc de Savoie. Le Sacro Monte se compose de douze chapelles consacrées à la vie de la Vierge Marie. A l'origine, le projet prévoyait un cycle de vingt chapelles qui devaient constituer un récit de grande haleine en incluant des épisodes significatifs de la vie de Marie, connus à travers les Écritures sacrées et les Évangiles apocryphes. Les édifices présentent des typologies de plan différentes: centrales rondes, rectangulaires, ovales, ou bien en forme de croix. Les chapelles sont disposées sur deux rangées parallèles et apparaissent alignées le long d'un parcours en zigzag. Le Sacro Monte a été réalisé au cours de trois phases de construction principales: au cours des premières décennies du XVII<sup>e</sup> siècle par l'entremise de l'équipe des plastiqueurs du Valsesia d'Enrico, dans la deuxième moitié de ce même siècle et au début du XVIII<sup>e</sup> siècle avec Bartolomeo Termino et Agostino Silva, puis avec les plastiqueurs Carlo Francesco et Giuseppe Auregio et le peintre Giovanni Galliari.



**SACRO MONTE DE OROPA**  
 Surface: 1500 hectares  
 Altitude: 750 - 2388 mètres  
 Position: montagne  
 Propriété: Sanctuaire d'Oropa

## ZONE PROTÉGÉE ET MILIEU

La conque d'Oropa constitue le cadre naturel suggestif dans lequel se situent le complexe du sanctuaire et du Sacro Monte di Oropa. Du point de vue environnemental, elle abrite la plus riche et la plus intéressante faune carabidologique du Piémont tant pour les endémismes que pour la richesse des espèces et l'importance des populations. La Réserve se développe à l'intérieur de la conque d'Oropa, sur une surface de 1500 hectares située entre 750 et 2388 mètres d'altitude. La zone du sanctuaire et du Sacro Monte est entourée de forêts dans lesquelles prédomine le hêtre, parfois pur, mais le plus souvent associé à l'érable de montagne et au frêne vers les altitudes inférieures, et avec le cytise et le sorbier des oiseleurs dans les hauteurs. Localement, entre 1600 et 1700 mètres d'altitude, nous trouvons des peuplements de pin couché d'origine anthropique. Des recherches floristiques récentes ont permis d'identifier dans la conque d'Oropa au moins 800 espèces, un nombre très élevé qui se justifie par la variété des milieux présents. La faune se caractérise par une faune alpine typique telle que la marmotte, l'hermine, le lièvre des Alpes, la perdrix blanche, le coq fourchu, le chamois, le chevreuil, l'écureuil, la fouine; la belette commune et le renard sont aussi des habitants de ces montagnes. À ceux-ci s'ajoutent l'aigle, le pic noir, la perdrix rouge, le tichodrome échelette, le chocard à bec jaune et le grand corbeau. Dans la vallée, il est possible d'apercevoir tout un ensemble d'espèces florales particulièrement intéressantes telles que la *Polygonum alpinum*, la *Campanule à feuilles incisées* et la *Pédiculaire du mont Cenis*, tandis que les endroits rocheux abritent la rarissime Aquillée musquée. La vallée d'Oropa est une vallée d'origine glaciaire, modelée par les glaciers alpins qui, au Pléistocène (de -70000 ans à -10000 ans), connaissaient un développement beaucoup plus important que celui actuel et arrivaient jusqu'à la haute plaine du Pô. En raison de l'écoulement constant et incessant du glacier, la vallée d'origine s'élargit progressivement jusqu'à prendre l'actuelle conformation en «U», typique des vallées modelées par des glaciers. Le Sacro Monte di Oropa est une zone protégée de la région Piémont (2005) et fait partie de l'Ente di gestione dei Sacri Monti (Organisme gestionnaire des Sacri Monti du Piémont), depuis 2012.

## SENTIERS ET RANDONNÉES

Le parc offre de nombreuses possibilités pour ceux qui veulent faire des randonnées dans la fascinante vallée d'Oropa: les montagnes qui encerclent la zone du Sanctuaire et du Sacro Monte offrent une superbe vue panoramique sur les plaines et, du versant opposé, de belles vues sur les sommets de la Vallée d'Aoste, dont l'accès est facilité par la présence du téléphérique qui relie le Sanctuaire au Mont Camino. Les 15 parcours de randonnée sont hétérogènes et adaptés à tous les besoins: vous pourrez ainsi réaliser des promenades tranquilles et relaxantes ou emprunter des voies d'escalade, pour ceux qui sont en quête d'aventure.



## LES «SACRI MONTI» INSCRITS AU PATRIMOINE MONDIAL DE L'UNESCO

Les neuf *Sacri Monti* de l'Italie du nord sont des sanctuaires composés de plusieurs chapelles et d'autres ouvrages architecturaux, érigés entre le XVI<sup>e</sup> et le XVII<sup>e</sup> siècle, consacrés à différents aspects de la foi chrétienne. En plus de leur signification symbolique et spirituelle, ils possèdent de grandes qualités de beauté, de vertu et d'agrément, et sont intégrés dans un environnement naturel et paysagé de collines, de bois et de lacs. Ils comportent aussi des pièces artistiques très importantes (fresques et statues). C'est pour toutes ces raisons, qu'en 2003, les «Sacri Monti di Piemonte e Lombardia» ont été inscrits au Patrimoine mondial de l'UNESCO. Cette reconnaissance prestigieuse attribue une valeur universelle à sept *Sacri Monti* du Piémont (Belmonte, Crea, Domodossola, Ghiffa, Oropa, Orta et Varallo) et à deux de la Lombardie (Ossuccio et Varèse), en attirant l'attention sur la richesse extraordinaire, la qualité et la valeur de ces bijoux de l'histoire, de l'art et de la nature. Les successions de chapelles ornées de statues, de peintures et de fresques, qui racontent les épisodes et les mystères de la vie liturgique, s'associent à un contexte environnemental accueillant et contribuent à définir les caractéristiques de chaque ensemble monumental. *Précieux exemples d'architecture paysagère, les Sacri Monti constituent un lieu de rencontre important pour les fidèles et les amateurs d'art.* Partant de l'arc des Alpes occidentales, où le phénomène est né il y a plus de cinq cents ans, les *Sacri Monti* ont inspiré, par la suite, des modèles similaires réalisés dans une grande partie de l'Europe catholique. Les sept *Sacri Monti* piémontais font partie intégrante des zones protégées de la Région Piémont qui se charge de leur conservation historique et artistique, de leur entretien et de la protection du cadre naturel.

**À PIEDS PARMIS LES SACRI MONTI - UNESCO**  
 es Sacri Monti du Piémont et de Lombardie, un chemine où se rencontrent art, aysage et spiritualité  
 Les Sacri Monti du Piémont et de Lombardie sont reliés par un sentier piéton articulé qui seuroise et se superpose aux anciens chemins de dévotion italiens et européens.  
 Itinéraire complet du *Devoto Cammino dei Sacri Monti* est en cours de mise à jour mais peut être grandement téléchargé sur le site Web [www.sacrimonti.org](http://www.sacrimonti.org)

L'accès au Mont Sacré est libre et l'entrée est gratuite

**COMMENT VOUS Y RENDRE**

**En voiture:** de Turin, autoroute A4, sortie Santhià, direction Biella; de Milan, autoroute A4, sortie Carisio, direction Biella; d'Aoste, autoroute A5 sortie Santhià, direction Biella; de Biella, route nationale SS 144.

**En train:** Liaisons avec Turin et Novare-Milan - Info: [www.trenitalia.com](http://www.trenitalia.com)

**En bus:** Ligne de bus n. 2 Biella-Oropa - info: ATAP - tél 800912716 - [www.atapsa.it](http://www.atapsa.it)

**Information auprès des transports publics locaux:** PRONTO TPL - tél 800333444  
 Le service TPL ready est en cours de réorganisation  
<http://prontotpl.st.torino.it/>

**SERVICES À DISPOSITION**

**i** Accueil et hébergement  
 tél +39 015 25551200 - fax +39 015 25551219  
[info@santuariodioropa.it](mailto:info@santuariodioropa.it) - [www.santuariodioropa.it](http://www.santuariodioropa.it)  
[info@santuariodioropa.it](mailto:info@santuariodioropa.it) - <https://www.sacrimonti.org/fr/sacro-monte-di-oropa>

**Sanctuaire**  
 Chanoine-recteur - tél +39 015 25551220

**Bureau des offrandes et des Saintes Messes**  
 tél +39 015 25551222

**Hôtels et Restaurants** [www.santuariodioropa.it/ristoranti](http://www.santuariodioropa.it/ristoranti)  
**Salle de Conférence (D)** - tél +39 015 25551200 - [info@santuariodioropa.it](mailto:info@santuariodioropa.it)

**Aires pour camping-cars**  
 tél +39 015 25551200 - [info@santuariodioropa.it](mailto:info@santuariodioropa.it)

**Visites guidées**  
 tél +39 015 25551200 - [info@santuariodioropa.it](mailto:info@santuariodioropa.it)

**Office de Tourisme (Biella)**  
 Piazza V. Veneto, 3 13900 Biella  
 tél +39 015 351128 - fax +39 015 346112  
[info@atl.biella.it](mailto:info@atl.biella.it) - [www.atl.biella.it](http://www.atl.biella.it)

**À VOIR** - Téléphérique et Park Adventure - tél +39 015 2455929  
[info@funivieoropa.it](mailto:info@funivieoropa.it) - [orsettopao@gmail.com](mailto:orsettopao@gmail.com) - [www.funivieoropa.it](http://www.funivieoropa.it)

**Jardin Botanique (A)**  
 Piazzale Teleferica - Oropa-BIELLA - tél + 39 015 2523058  
[info@gboropa.it](mailto:info@gboropa.it) - [www.gboropa.it](http://www.gboropa.it)

**Musée des Trésors (E)** - tél +39 015 25551200

**Observatoire météorologique**  
 tél +39 015 25551307 - [osservatoriodioropa@tiscali.it](mailto:osservatoriodioropa@tiscali.it) - [www.osservatoriodioropa.it](http://www.osservatoriodioropa.it)

**Musée du «Territorio Biellese»**  
[museo@comune.biella.it](mailto:museo@comune.biella.it) - [www.museodelterritorio.biella.it](http://www.museodelterritorio.biella.it)

**Riserva Naturale Speciale Parco Bircina «F. Piacenza»** - Pollone (BI)  
 tél +39 015 2563007 - Site web off-line

**LIENS UTILES**

**Commune de Biella** - [www.comune.biella.it](http://www.comune.biella.it)  
**UNESCO Italie** - [www.unesco.it](http://www.unesco.it)  
**Regione Piemonte turismo** - [www.visitpiemonte.com](http://www.visitpiemonte.com)

**ENTE DI GESTIONE DEI SACRI MONTI**

Ente di gestione dei Sacri Monti (siège statutaire)  
 Centre de Documentation des Monts Sacrés, Calvaires et Ensembles devotionnels européens  
 Cascina Valperone, 1 - 15020 Ponzano Monferrato (AL)  
 tél +39 0141 927120 - fax +39 0141 927800  
[info@sacri-monti.com](mailto:info@sacri-monti.com) - <https://www.sacrimonti.org/>

**f** Sacri Monti - Official #sacrimontisocial **o** [sacrimontidelpiemonte](https://www.instagram.com/sacrimontidelpiemonte)



Cartographie de l'Université de Gênes - École Polytechnique - Département D.S.A.

## LEGÈNDE

- (A) Jardin botanique
- (B) Basilique supérieure
- (C) Basilique ancienne
- (D) Salle de conférence
- (E) Musée des trésors d'Oropa
- (F) Cimetière monumental
- (G) Route panoramique du Tracciolino

- Bar - Café
- Point d'information
- Toilettes et WC
- Arrivée du téléphérique de la station
- Aire de pique-nique
- Parcours piétonnier
- Point de vue
- Parking
- Restaurant
- Route praticable

## LES CHAPELLES

### Chapelle 1 - L'Immaculée Conception

Commandée par plusieurs quartiers de la ville de Biella, elle est entourée par un beau portique, soutenu par 22 colonnes en pierre locale. À l'intérieur, la scène est dominée par un grand dragon, symbole du pécher originel, placé entre les parents de Marie : Anne et Joachim. Sur le bord sont représentés la Trinité, le Père, le Fils et le Saint-Esprit qui descend sur Marie, figurée enfant, ainsi que les symboles de la Passion.

### Chapelle 2 - La Nativité de la Vierge Marie

Voulue par la communauté de la circonscription de Bioglio, elle fut construite au milieu du XVII<sup>e</sup> siècle. La scène, avec les statues d'Auregio et les perspectives peintes par Galliari, représente l'accouchement dans un environnement domestique: Sainte-Anne, sur le lit assistée de deux femmes et entourée par deux anges et l'accoucheuse qui montre la Vierge Marie à Santo Gioacchino. Les statues furent endommagées lors d'un vol commis en 2003.

### Chapelle 3 - La présentation de la Vierge Marie au Temple

Elle fut commandée par la communauté de Mongrando. À l'intérieur, la scène représente le Grand Prêtre accueillant par un geste la petite Marie qui monte l'escalier, entourée de ses parents, Joachim et Anne. Les statues furent réalisées par les frères d'Auregio dans la première moitié du XVIII<sup>e</sup> siècle.

### Chapelle 4 - La demeure de la Vierge Marie au Temple

Elle fut commandée par la communauté de Pralungo et construite entre 1662 et la première moitié du XVIII<sup>e</sup> siècle. La scène, exceptionnelle par son dynamisme, représente un groupe de jeunes filles, dans le Temple de Jérusalem, qui s'occupent des tâches ménagères: la Madone, assise à la table de travail, est entourée par des petits anges, tandis que se déroule une curieuse bagarre entre deux jeunes filles dans l'abside de droite. Les statues furent réalisées par P. G. Auregio, alors que Galliari s'occupa des peintures murales en insérant des perspectives d'éléments architecturaux.



PHOTO A. LANGHI

### Chapelle 5 - Le mariage de Marie

Elle fut commandée par la communauté de Chiavazza, Ronco et Zumaglia, elle fut édifée entre 1620 et 1640 environ. La scène représente la Madone et Saint-Joseph avec son bâton fleuri, devant le Grand Prêtre; en bas, un groupe de jeunes femmes sur la gauche et les prétendants sur la droite, sur le point de casser leur bâton. Les statues furent réalisées par G. d'Enrico et réinstallées par P. G. Auregio.

### Chapelle 6 - L'Annonciation

Edifiée grâce à la communauté de Candelo avec le soutien de celle de Cossato, elle est d'une extrême simplicité: la Madone est agenouillée et, sur la droite, l'archange Gabriel est assis sur un ensemble de nuages. Les statues furent réalisées par P. G. Auregio.

### Chapelle 7 - La Visitation

Achevée par la communauté d'Occhieppo Superiore, elle est orthogonale à l'extérieur et elliptique à l'intérieur, il s'y déroule la rencontre entre la Vierge Marie et sa cousine Élisabeth. L'ensemble des sculptures, réalisé par P.A. Auregio, est centré sur l'embrassade des deux femmes sous les regards discrets de Saint-Joseph (à droite) et de Sainte-Zacharie (à gauche).

### Chapelle 8 - La Nativité de Jésus

Elle fut construite par les pasteurs de la vallée d'Oropa, qui choisirent ce mystère lié au monde agreste. Le Duc Charles-Émanuel II finança une partie de la construction qui abrite en son sein une crèche grandeur nature extraordinaire, parmi les plus anciennes de la région. Les statues furent réalisées par P. G. Auregio à partir de 1716; au fond, les peintures murales sont l'œuvre de G. Galliari. Sa construction s'est prolongée sur environ un siècle.

### Chapelle 9 - La Purification de la Vierge Marie

Commandée par les communautés de Vigliano et de Valdengo, elle fut construite à la moitié du XVII<sup>e</sup> siècle. L'édifice, à plan hexagonal, abrite en son sein l'ensemble statuaire réalisé par B. Termine (qui fut ensuite restauré par le neveu P. G. Auregio) avec la Madone et l'Enfant, le Grand Prêtre, la Prophétesse Anne sur la gauche et d'autres personnages.

### Chapelle 10 - Les Noces de Cana

Construite dans la première moitié du XVII<sup>e</sup> siècle par la communauté de Lessona, qui choisit ce thème en rapport avec les activités liées à leurs vignobles, elle représente un banquet de noces de l'époque dont la vivacité est savamment rendue par le sculpteur Giovanni d'Enrico. Au centre de la scène, Jésus, la Vierge Marie, le vieux convive qui se tourne vers l'échanson pour admirer le prodige de l'eau transformée en vin et, en haut, un groupe de musiciens qui égaye le convive.

### Chapelle 11 - Ascension de la Vierge Marie

Commandée par les communautés de la circonscription de Mosso, à la forme circulaire caractéristique, elle est plus éloignée que les précédentes en raison de l'absence de construction d'autres chapelles intermédiaires. Le groupe de statues, qui représente les apôtres autour du sépulcre vide et la Vierge Marie montée au ciel, fut réalisé par Agostino Silva di Como et achevé par les Auregio.

### Chapelle 12 - Couronnement de la Vierge Marie

Voulue par la ville de Biella, elle fut la première du complexe monumental du Sacro Monte à être construite. L'ensemble architectural, réalisé par l'architecte Conti, contient en son sein la scène du Couronnement, au milieu d'un grand nombre d'anges et de saints avec, en bas, Adam et Ève. Les statues, plus de 150, ont été façonnées par Giovanni d'Enrico et Giacomo Ferro et dépassent, par leur valeur artistique, toutes celles des autres chapelles. Les statues furent endommagées lors d'un vol commis en 2003.

### Les autres chapelles

Aux 12 chapelles consacrées à l'histoire de la vie de la Vierge Marie commandées par les communautés de Biella et considérées comme faisant partie du Sacro Monte s'ajoutent celles consacrées à la tradition du Sanctuaire et aux Saints: la chapelle du Transport, de Saint-Luc, du Roc, de San Fermo et de la Madeleine. Les chapelles de Saint-Joseph et Saint Eusèbe, construites à la fin du XIX<sup>e</sup> siècle, possèdent, en revanche, des styles architecturaux très différents.

### Bibliographie

Paolo Strobino, Guida alle Cappelle del Sacro Monte di Oropa, 2000.



Photo Archivio Santuario di Oropa

## LE SANCTUAIRE

Le Sacro Monte di Oropa a toujours joué un rôle secondaire au sanctuaire dont les origines anciennes sont confirmées par des documents datant du XIII<sup>e</sup> siècle. Le culte de la Vierge Noire, selon la tradition établie par Saint Eusèbe au IV<sup>e</sup> siècle, avait déjà dépassé les frontières locales au moment de la construction des chapelles qui ont été édifées entre la première moitié du XVII<sup>e</sup> siècle et le XVIII<sup>e</sup> siècle, lorsque le sanctuaire était en expansion croissante.

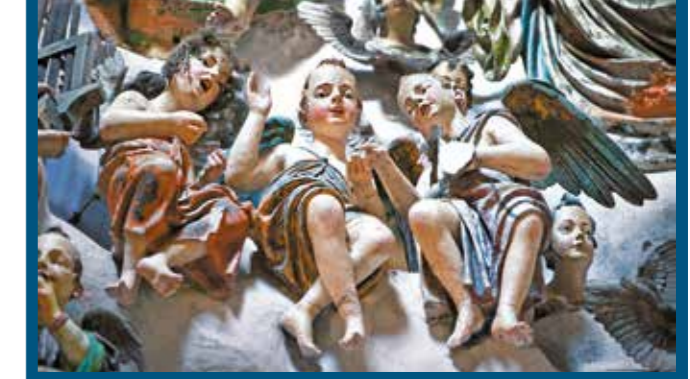


PHOTO A. LANGHI

## MUSÉE DES TRÉSORS ET APPARTEMENTS DE LA FAMILLE ROYALE DE SAVOIE (E)

Le Musée des Trésors conserve dans ses quatre chambres l'or, les bijoux, les vêtements liturgiques et les documents qui ont marqué, pendant des siècles, l'histoire du sanctuaire. Des pièces archéologiques découvertes à Oropa, datant du II<sup>e</sup> siècle av. J.-C, y sont également exposées. Le tableau peint par Bernardino Lanino (1522) représentant la Madone sur le trône avec l'enfant et quatre saints, don votif de la ville de Biella ainsi que d'autres peintures votives plus anciennes sont aussi particulièrement bien conservés. Il est possible, du musée, d'accéder aux appartements de la Maison de Savoie, utilisés dès le XVII<sup>e</sup> siècle par des souverains effectuant une visite par dévotion du sanctuaire.



Photo Eventi e Progetti

## ARCHIVES HISTORIQUES ET BIBLIOTHÈQUE

L'histoire du sanctuaire d'Oropa est conservée dans ses archives historiques, un ensemble de témoignages documentés et iconographiques de grande importance culturelle. Les Archives historiques du Sanctuaire d'Oropa conservent des documents produits entre le XVI<sup>e</sup> siècle et l'an 2000 environ. Plus d'une centaine de mètres linéaires de documents anciens, plus de trente mille images photographiques et quelques vidéos documentent la vie d'Oropa du point de vue de la dévotion, des aspects administratifs, économiques et sociaux.

La **Bibliothèque du Sanctuaire d'Oropa** a été créée au XVII<sup>e</sup> siècle avec les volumes à thème religieux utilisés puis laissés par les prêtres collégiales actifs au Sanctuaire. Au XVIII<sup>e</sup> siècle, elle s'enrichit d'autres fonds de bibliothèques donnés par les religieux et par des dévots laïcs, tandis qu'au cours du XIX<sup>e</sup> siècle, une bonne partie de la bibliothèque du couvent des Augustins de San Pietro di Biella fut acquise mais supprimée à l'époque napoléonienne. Actuellement, la Bibliothèque du Sanctuaire d'Oropa compte plus de 15000 volumes. Les Archives historiques et la Bibliothèque d'Oropa sont accessibles pour toute consultation sur réservation et en s'adressant à all'Amministrazione del Santuario di Oropa en téléphonant au +39 015 25551200.

## CIMITIÈRE MONUMENTAL (F)

Immergé en pleine nature, à l'ouest du Sacro Monte il fut inauguré en 1877 et conçu par Ernesto Camusso et agrandi à plusieurs reprises en 1888, 1934 et 1967. Le cimetière d'Oropa constitue un lieu d'intérêt particulier tant par les personnages qu'y sont enterrés que pour les sculptures, la peinture et l'architecture qu'il contient. Parmi les tombes illustres, nous trouvons l'édicule pyramidal où fut inhumé l'homme d'État Quintino Sella.

## JARDIN BOTANIQUE (A)

Le Jardin botanique d'Oropa est géré depuis 1998, à la demande de la ville de Biella, par le WWF Italie Onlus. Environ 500 espèces et variétés de plantes sont cultivées dans le jardin dans un espace vert de 20 000 mètres carrés. Nous y trouvons aussi, en dehors d'une forêt de hêtres naturelle, les milieux typiques des montagnes de Biella (La flore spontanée) comme les tourbières de haute altitude et quelques rocailles où sont cultivées des plantes provenant des chaînes de montagnes du monde entier (flore ornementale); de cette façon le visiteur peut apprécier la diversité des plantes provenant des différentes chaînes de montagnes du monde entier. La subdivision des espèces sauvages par type d'environnements, permet d'observer facilement, dans une zone restreinte, une grande partie de la flore naturelle de la Riserva speciale del Sacro Monte di Oropa.

### Horaires d'ouverture (sans interruption):

de mai à septembre du mardi au dimanche (tous les jours au mois d'août) de 10h00 à 18h00. - Info: tél +39 015 2523058 - www.gboropa.it.

Textes de Fabrizio Bottelli et Linda Angeli